

Pressemitteilung

Würzburg, den 13.11.2018

Einsatz von Cloud BI erlebt Aufschwung

Cloud BI- und BaaS-Implementierungen sind die am schnellsten wachsenden BI-Trends, wie der vom Business Application Research Center (BARC) veröffentlichte BI Survey 18 zeigt. Der BI Survey ist die weltweit größte Umfrage unter Anwendern von Business-Intelligence-Software. Er analysiert aktuelle BI-Trends und bietet einen detaillierten Vergleich von über 36 führenden BI-Produkten. Für weitere Informationen besuchen Sie unsere [Website bi-survey.com](http://www.bi-survey.com).

BI-Implementierungen auf Cloud-Basis sind in den letzten beiden Jahren um über 100 Prozent angestiegen. Während Unternehmen bei BI-Projekten, die mehr als zwei Jahre zurückliegen, nur zu 14 Prozent auf die Cloud setzten, trifft dies in neueren Projekten, die in den letzten beiden Jahren durchgeführt wurden, bereits auf 31 Prozent zu. Von allen im BI Survey 18 beobachteten Trends verzeichnen Implementierungen auf Cloud-Basis damit den stärksten Anstieg in den letzten zwei Jahren. Auf den Plätzen zwei und drei der Trends mit dem größten Wachstum folgen die visuelle Analyse (68 Prozent gegenüber 58 Prozent) und Mobile BI (37 Prozent gegenüber 27 Prozent).

“Wir haben über die letzten Jahre hinweg durchgängig einen leichten Anstieg bei Cloud-Projekten beobachtet. Der rapide Anstieg, den wir in den Daten seit 2017 sehen, zeigt, wie beliebt die Cloud im Moment ist“, sagt Dr. Carsten Bange, Gründer und CEO von BARC. "Obwohl der BI-Markt dem CRM-Markt noch hinterherhinkt, haben einige der wichtigsten BI-Anbieter schon jetzt auf eine Cloud-First-Strategie umgestellt. Dies wirkt sich eindeutig darauf aus, für welches Bezugsmodell sich Kunden entscheiden.“

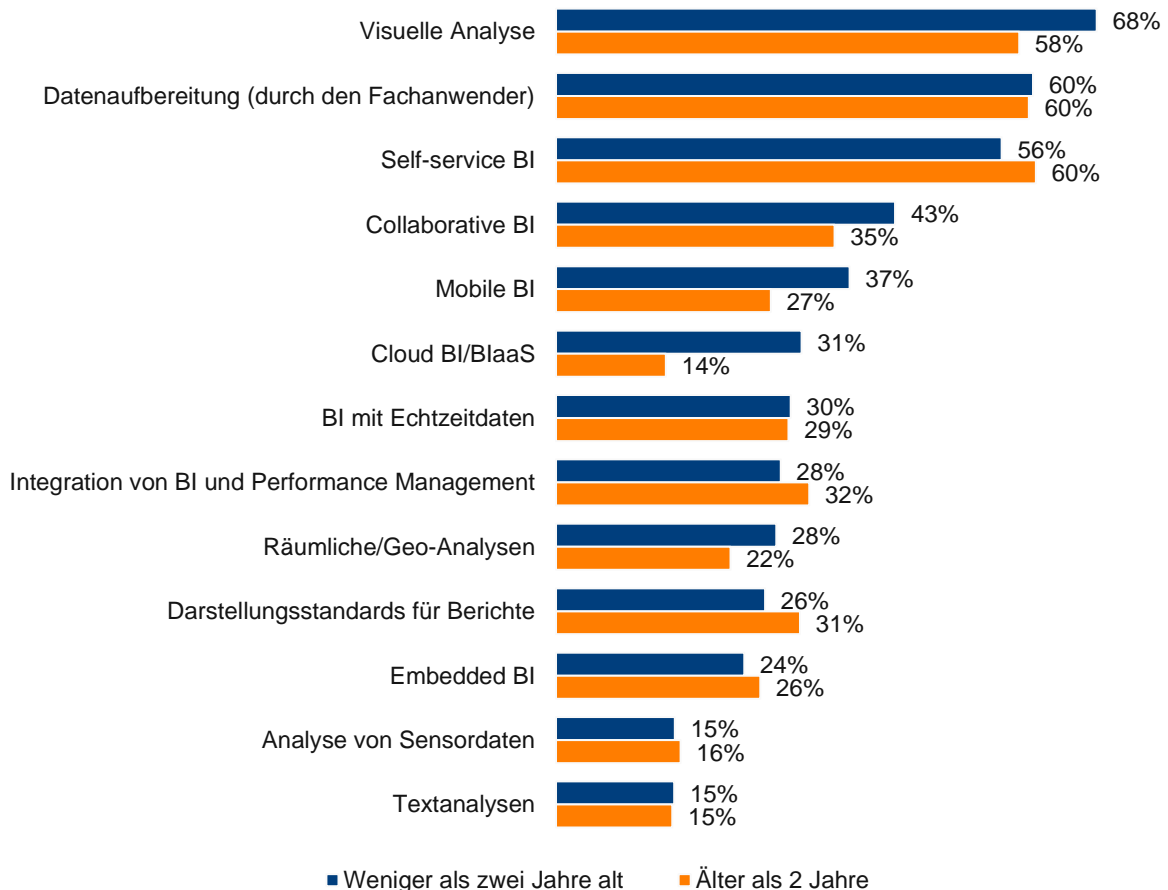


Abbildung 1: Verwendung von BI-Funktionen - neue BI-Implementierungen im Vergleich zu Produkten, die vor mehr als 2 Jahren erworben wurden

Warum entscheiden sich Unternehmen für ihr BI-Produkt?

Die vier wichtigsten Kaufgründe eines BI-Werkzeuges sind Flexibilität, Benutzerfreundlichkeit, Funktionalität und das Preis-Leistungs-Verhältnis. Seit 2003 haben sich die Kaufgründe kaum verändert, Schwankungen in diesem Zeitraum betragen meist weniger als 10 Prozent. Bei der Benutzerfreundlichkeit lässt sich in den vergangenen Jahren noch die größte Veränderung feststellen. Allerdings liegt auch sie in den letzten sechs Jahren relativ konstant bei etwa um die 40 Prozent. In jüngster Zeit ist vor allem die Funktionalität als Kaufargument rückläufig. Hier lässt sich seit 2016 ein Rückgang um mehr als 10 Prozent feststellen.

“Diese Konstanz zeigt, dass sich die Bedürfnisse der Kunden kaum verändert haben“, stellt Dr. Bange fest. “Ein fairer Preis für ein flexibles und funktionales BI-Werkzeug, welches einfach zu bedienen ist, ist das, was Kunden von einem BI-Produkt erwarten. Die Hersteller nehmen das wahr und legen bei der Entwicklung den Schwerpunkt besonders auf Benutzerfreundlichkeit, Funktionalität und Flexibilität. Microsofts aggressive Preispolitik für Power BI übt zudem großen Druck auf andere BI-Anbieter aus, was wiederum dazu führt, dass die Preise für BI-Werkzeuge mit Self-Service-Funktionen sinken.”

Die unternehmensweite Verbreitung von Business Intelligence nimmt langsam aber stetig zu

Der durchschnittliche Anteil an BI-Nutzern in Unternehmen, die am BI Survey teilnehmen, ist von 10 Prozent im Jahr 2014 auf 13 Prozent im Jahr 2018 gestiegen. Schaut man sich die Daten genauer an, zeigt sich, dass in Unternehmen, die von sich behaupten, am meisten von ihren BI-Tools zu profitieren ("Best-in-Class"), im Durchschnitt 9 Prozent mehr Mitarbeiter BI nutzen als in Nachzügler-Unternehmen (Unternehmen, die den geringsten Nutzen erzielen). Ein klares Indiz dafür, dass ein Zusammenhang zwischen der Anzahl der BI-Nutzer und dem erzielten Nutzen existiert, und damit Anreiz für Unternehmen, so viele Mitarbeiter wie möglich zur Nutzung ihres BI-Tools zu bewegen.

Über den BI Survey

Der BI Survey ist eine jährlich von BARC durchgeführte Studie zum BI-Softwaremarkt. Sie basiert auf der Nutzermeinung zur Softwareauswahl, -implementierung und -nutzung von über 3.000 BI-Experten weltweit. Detailliertes Feedback zu 36 BI-Produkten wurde hierbei analysiert und verglichen. Besuchen Sie <https://bi-survey.com/business-intelligence-software-comparison>, um eigene interaktive Produktvergleiche durchzuführen.

Über BARC – Business Application Research Center – a CXP Group Company

Das Business Application Research Center (BARC) ist ein Forschungs- und Beratungsinstitut für Unternehmenssoftware mit Fokus auf den Bereichen Business Intelligence/Analytics, Datenmanagement, Enterprise Content Management (ECM), Customer Relationship Management (CRM) und Enterprise Resource Planning (ERP). BARC formt mit den Analystenhäusern le CXP und PAC die führende europäische Analystengruppe für Unternehmenssoftware, IT Services und digitale Transformation – CXP Group.

Weitere Informationen unter www.barc.de, www.barc-research.com und www.bi-survey.com.

Bei Rückfragen wenden Sie sich bitte an:

Nikolai Janoschek

Head of Market Research

Tel: +49 (0) 931 880651-0

E-Mail: njanoschek@barc.de